

УТВЪРЖДАВАМ,

ИЗП. ДИРЕКТОР НА ИАГ:

гр. София,

**ПЛАН за ДЕЙНОСТИТЕ по ОПАЗВАНЕ на ГОРСКИТЕ
ТЕРИТОРИИ от ПОЖАРИ**

НА

ТП „ДЪРЖАВНО ГОРСКО СТОПАНСТВО ЕТРОПОЛЕ”

СОФИЙСКА ОБЛАСТ

ТОМ II

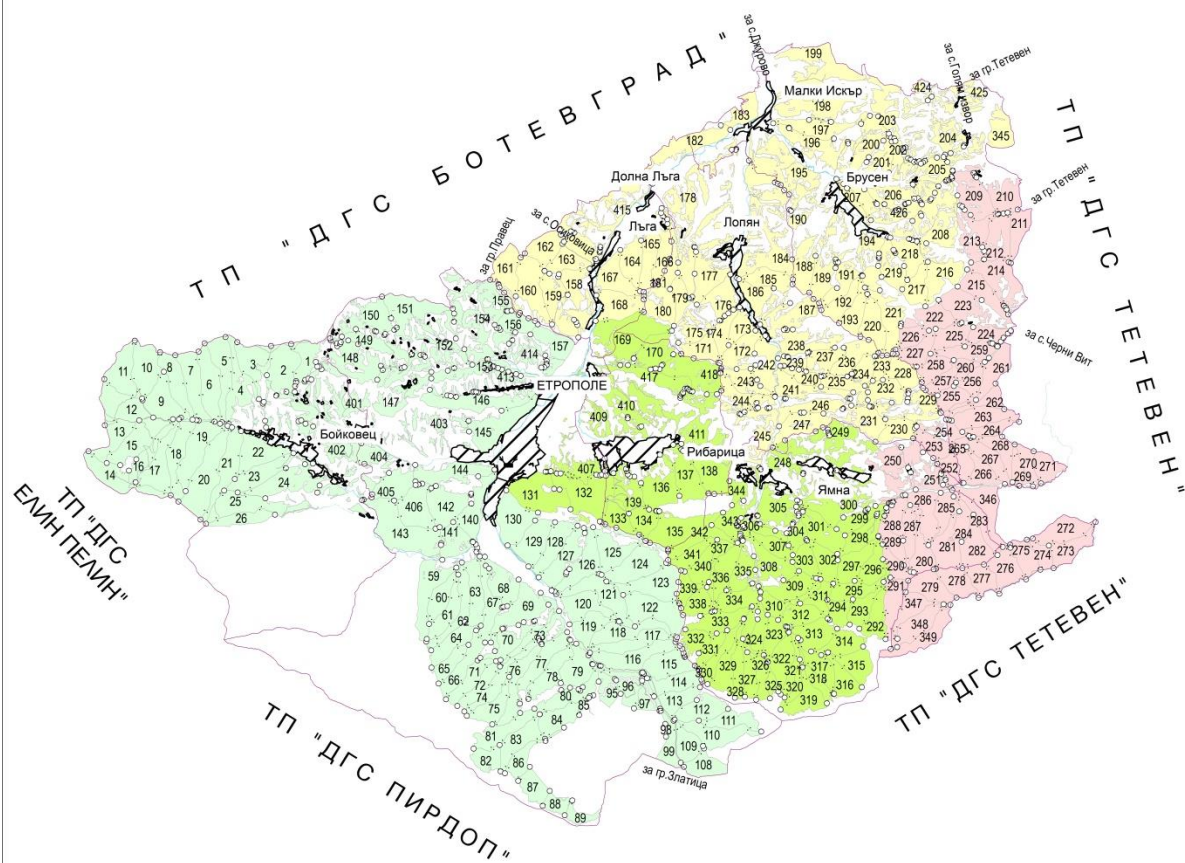
ОБЯСНИТЕЛНА ЗАПИСКА

Управител на „Силва 2003” ООД:

(инж. Пламен Драголов)

гр. София, 2025 година

КАРТА
НА
ТП "ДГС ЕТРОПОЛЕ"



ЛЕГЕНДА			
	Сетище на ДГС		Населени места
	Гранич. стъби		Водни територии
	Граници между ДГС		ДГС Етрополе
	Граници между селата		ДГС Пирдоп
			ДГС Тетевен
			ДГС Елин Пелин

СЪДЪРЖАНИЕ

Увод	5
1. Обяснителна записка.....	5
2. Концепция, план за действие при възникване на горски пожари.....	8
3. Планирани противопожарни мероприятия	9
4. Техническа оценка на набелязаните мероприятия и ефективност	13

Увод

Планът за дейностите по опазване на горските територии от пожари на територията на ТП „ДГС Етрополе“ е изготвен за всички горски територии, независимо от тяхната собственост, като мерките и дейностите за защита на горските територии от пожари се планират, реализират и поддържат като единна система за всички горски територии независимо от тяхната собственост, териториално и функционално предназначение.

Планът за дейностите по опазване на горските територии от пожари е изготвен съгласно „Наредба №8 от 11.05.2012 г. за условията и реда за защита на горските територии от пожари“ и съгласно „Наредба №18 от 07.10.2015 г. за инвентаризация и планиране в горските територии“.

Съгласно Чл. 2 от Наредба №8, защитата на горските територии от пожари е комплекс от мерки и мероприятия за пожарна безопасност и включва действия, мерки и изисквания за предотвратяване, откриване, ограничаване и ликвидиране на пожари в горските територии.

Плановите за дейностите по опазване на горските територии от пожари се прилагат за всички гори и недвижими имоти, намиращи се в горските територии или граничещи с тях, независимо от тяхната собственост, териториално и функционално предназначение, както и за постоянните или временните обекти, намиращи се във или в близост до тях. Те са задължителни за всички собственици или ползватели на горски територии, както и за лицата, преминаващи и/или осъществяващи дейности във или в близост до тях.

Съгласно Наредба №8, териториалните поделения на държавните горски предприятия имат следните права и задължения:

1. Да контролират, организират и реализират дейностите, свързани с изпълнението на мерките и мероприятията за защита от пожари в териториалния им обхват;

2. Да разработват годишни планове за реализация и поддържане на противопожарните мероприятия и планове за действие при гасене на горски пожари, съгласувайки ги с РСПБЗН;

3. Да събират и обобщават информацията, свързана със защитата на горските територии от пожари и изготвяне на отчети по форма и съдържание, утвърдени от изпълнителния директор на ИАГ;

4. Да организират специализирани групи от служители и работници на ДЛС и да участват в действия при гасенето на горски пожари;

5. Да осигури на служителите и работниците, участващи в специализираните групи лични предпазни средства и защитни облекла, както и да провежда ежегодно обучение за действия при гасене на горски пожар и инструктаж за безопасност;

6. Да сключват договори с физически и юридически лица за провеждане на противопожарните мероприятия и дейности при гасене на горски пожари;

7. Да контролират изпълнението на Наредбата за условията и реда за защита на горските територии от пожари;

8. Да определят особено опасните в пожарно отношение места в горските територии и в непосредствена близост до тях и да предпишат указания с противопожарни мерки, съгласувани с РСПБЗН;

Инвентаризираната територия на ТП „ДГС Етрополе“ е 24453.5 ха, от която площ горската е 23187.8 ха, която подлежи на опазване съгласно заданието, с разнообразна собственост - държавна, частна, общинска и на юридически лица.

Едно от основните задължения на органите на ТП „ДГС Етрополе“, съгласно Наредбата е противопожарната охрана на горските територии.

Основни причини за пожарите е проявена небрежност от страна на пастири, козари, работници, туристи, арендатори, ловци и други неизвестни. Пожарите навлизат в горските територии обикновено от запалени стърнища и поляни.

1. Обяснителна записка

1.1. Досегашно стопанисване

За периода 2015–2024 г. на територията на ТП „ДГС Етрополе“ са регистрирани 19 бр. пожара, като общата засегната площ е 3445 дка. Пожарите са били низови.

Най-честата причина за възникването на пожарите е човешка дейност – опожаряване на пасища и небрежност (незагасени цигари, небезопасни или нерегламентирани огнища, запалени сметища, технически причини).

Пожарите се овладяват в началото на тяхното възникване, което не води до съществени щети по горската растителност и не поставя в кризисна ситуация местното население.

Таблица № 1
Брой, площ и причини за пожарите

година	Пожари – бр.			Опожарена площ - дка			Причини за пожарите – бр.			
	низов	върхов	общо	низов	върхов	общо	Неизв-стна	Небреж-ност	Естест-вена	Предн. умишлена
2015	8		8	3131		3131	8			
2016	1		1	15		15	1			
2017	1		1	20		20	1			
2018	0		0	0		0	0			
2019	3		3	43		43	3			
2020	1		1	49		49	1			
2021	0		0	0		0	0			
2022	1		1	30		30	1			
2023	0		0	0		0	0			
2024	4		4	157		157	4			
Общо	19	0	19	3445	0	3445	19	0	0	0

Таблица № 2
Вид на засегнатата от пожари растителност през изминалия ревизионен период

Опожарена растителност	Година									
	2015	2016	2017	2018	2019	2020	2021	2022	2023	2024
	дка									
Иглолистна	326	0	0	0	0	29	0	0	0	0
Широколистна	2028	15	20	0	43	20	0	0	0	112
Смесена	20									
Трeви, незалес. площи и МГП	757							30		45
Всичко:	3131	15	20	0	43	49	0	30	0	157

Засегнатата растителност е 3445 дка, с преобладаване на широколистната.

Изпълнение на предвидените противопожарни мероприятия ТП „ДГС Етрополе“ държавна собственост

Изпълнението на предвидените мероприятия по данни от оперативният план на стопанството се дава в следващата таблица:

Таблица № 3
Предвидени и изпълнени противопожарни мероприятия в държавни гори

Мероприятия	мярка	Предвидено	Изпълнено	%
1.Барьерни прегради	м	40993	40993	100.0
2.Лесокултурни прегради	м	46876	39333	84.0
3.Минерализовани ивици	м	10650	10000	90.9
4.Предупредителни табели	бр.	220	100	50.0
5.Оборудване на прот.пож.депа	бр	8	2	25.0
6.Площ-ки за кац.на авиац.техн-ка	бр.	4	4	100.0
7. Водоизточници	бр.	4	4	100.0
8. Противопожарна кула	бр.	1	-	-
9. Места за палене на огън	бр.	6	-	-
10. Пътища за движени на противопожарна техника	км.	378	378	100.0

Изпълнението на предвидените дейности е много добро.

Изпълнение на предвидените противопожарни мероприятия община Етрополе

Изпълнението на предвидените мероприятия по данни от оперативният план на община Етрополе се дава в следващата таблица

Таблица № 4

Предвидени и изпълнени противопожарни мероприятия в общински гори на община Етрополе

Мероприятия	мярка	Предвидено	Изпълнено	%
1.Бариерни прегради	м	40993	40993	100.0
2.Лесокултурни прегради	м	1340	-	
3.Минерализовани ивици	м	9080	9080	100.0
4.Предупредителни табели	бр.	10	10	100.0
5.Оборудване на прот.пож.депа	бр	1	1	100.0
6.Площ-ки за кац.на авиац.техн-ка	бр.	-	-	-
7. Водоизточници	бр.	1	-	
8. Противопожарна кула	бр.	-	-	
9. Места за палене на огън	бр.	-	-	
10. Пътища за движени на противопожарна техника	км.	3.6	3.6	100.0

Изпълнение на предвидените противопожарни мероприятия община Тетевен

Изпълнението на предвидените мероприятия по данни от оперативният план на община Тетевен се дава в следващата таблица

Таблица № 5

Предвидени и изпълнени противопожарни мероприятия в общински гори на община Тетевен

Мероприятия	мярка	Предвидено	Изпълнено	%
1.Бариерни прегради	м			
2.Лесокултурни прегради	м			
3.Минерализовани ивици	м	5700	-	
4.Предупредителни табели	бр.	10	10	100.0
5.Оборудване на прот.пож.депа	бр	1	1	100.0
6.Площ-ки за кац.на авиац.техн-ка	бр.	-	-	
7. Водоизточници	бр.			
8. Противопожарна кула	бр.			
9. Места за палене на огън	бр.			
10. Пътища за движени на противопожарна техника	км.			

Горските територии в ТП „ДГС Етрополе” се разделят по степени на пожарна опасност, по следния начин:

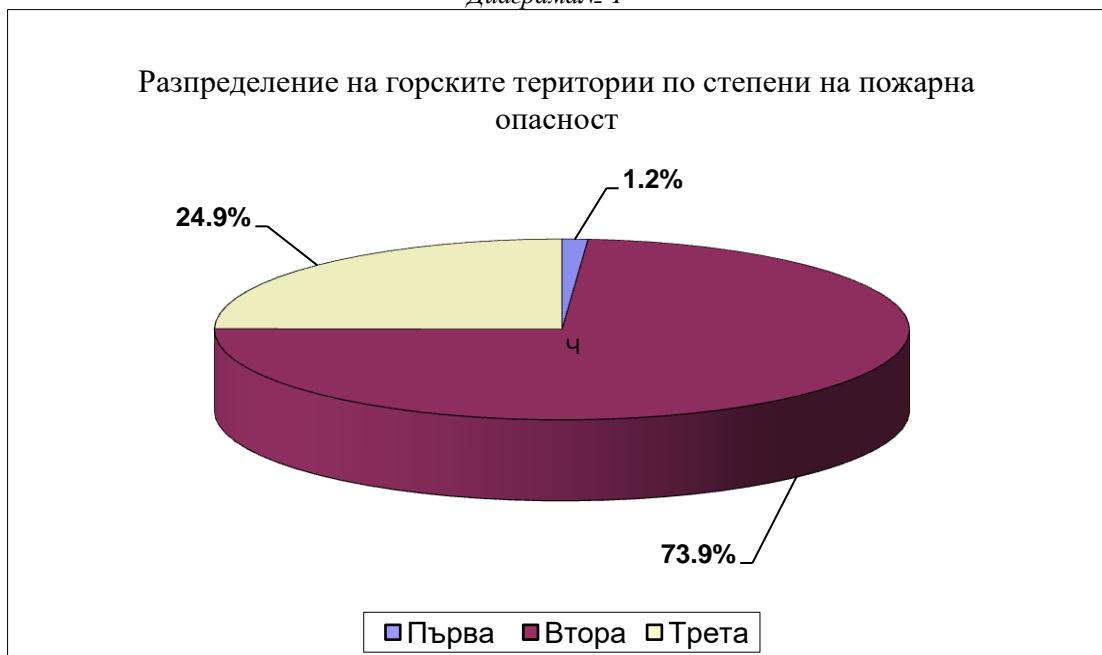
Таблица № 6

За разпределение на площта по степен на пожарна опасност

Степен на пожарна опасност	Площ ТП „ДГС Етрополе” ха	%
Първа	279.4	1.2
Втора	17135.7	73.9
Трета	5772.7	24.9
Всичко	23187.8	100.0

Както е видно по-горе, горите от втора степен на пожарна опасност са с най-голямо процентно участие и обхващат 73.9% от общата площ на стопанството, следвани от горите трета степен на пожароопасност – 24.9% и горите от първа степен – 1.2%.

Диаграма № 1



2. Концепция, план за действие при възникване на горски пожари

2.1. Цел, начини на изпълнение и планирани противопожарни мероприятия

Концепция - основната цел на пожарозащитата на горите на територията на ТП „ДГС Етрополе“ е в съсредоточаване на усилията за недопускане на горски пожари, основаващо се на широка информационна кампания сред местното население, в изостряне на вниманието на работниците в селскостопанските и горски територии за спазване на правила за работа през пожароопасния сезон и своевременно оповестяване на възникнали пожари.

Чрез поддържане на мрежа от лесокултурни прегради - съществуващите просеки, автомобилни и тракторни пътища в добро състояние и редовното им просветляване, почистване от суха маса, трева и листа, ще се постигне оформянето на участъци (блокове) и ще има възможност за ограничаване и противодействие на възникнали горски пожари.

Работата по цялостната превенция на горските пожари е необходимо да се организира на всяко едно ниво от общински служител до кмет и от служител до директор съответно за общински или горски територии.

Обмяната на информация между различните звена е от съществено значение за правилната и бърза реакция при борбата с горските пожари.

2.2. План за действие при възникване на горски пожари

При сигнал за пожар дежурният служител по графика за дежурствата на ТП „ДГС Етрополе“ през пожароопасния сезон осъществява връзка първо със старши лесничия на ГСУ, след което той заедно с горския надзирател на съответния ОУ, в който се намира пожара експедитивно установяват типа /вида/ на пожара и по тяхна преценка се взимат мерки за потушаването му, като се действа по схемата за оповестяване, приложена в оперативния план.

Осъществява се връзка с дежурния служител в ТП „ДГС Етрополе“, а той от своя страна осъществява връзка с директора на горското стопанство, РС ПБЗН – гр. Етрополе, кметството на съответното населено място /в зависимост в кое землище е пожарът/.

Кметът на общината/юридическото лице и началникът на РС ПБЗН разработват и утвърждават план за взаимодействие между доброволното формиране и териториалните структури на ГДПБЗН - МВР.

При предотвратяване, ограничаване и ликвидиране на бедствия, пожари или извънредни ситуации оповестяването на доброволците се извършва от дежурните длъжностни лица в общинската администрация или от дежурните в оперативните центрове на ГДПБЗН – МВР или чрез Националната система за ранно предупреждение и оповестяване на органите на изпълнителната власт и населението при бедствия и за оповестяване при въздушна опасност по ред, определен в утвърдения план за взаимодействие.

Кметът на общината издава заповед и организира уведомяването на оперативния център на РДПБЗН и работодателите или органите по назначаването на доброволците.

При необходимост от участие в дейности по защита на населението на доброволно формирование в извънработно време, почивни и празнични дни заповедта на кмета се издава устно, а се оформя писмено в първия работен ден след възникване на събитието.

Връзката между дежурния служител в ТП „ДГС Етрополе“ и ръководителя по потушаването на пожара, намиращ се на мястото на действие ще се осъществява чрез мобилни връзки.

Дежурният служител в ТП „ДГС Етрополе“ се свързва с ЮЗДП гр.Благоевград и РДГ-гр.София, като дава сведения относно местоположението, размерите и вида на пожара.

Редът за оповестяване на служителите е следният:

1.Дежурният по пожари оповестява Директора и зам.директора на горското стопанство и на телефон 112.

2.Дежурният по пожари събира специализираната група от служители на ТП „ДГС Етрополе“ по телефона и насрочва час и сборен пункт за събиране и тръгване.

3. Планирани противопожарни мероприятия

3.1. Барьерни прегради

Това са просеки, почистени от растителност и растителни отпадъци. Барьерните прегради могат да бъдат и естествени прегради за огъня – реки, езера, скали и други, както и съоръжения, построени за други цели (пътища, напоителни канали, просеки за линейни съоръжения, голи ловни просеки и др.), отговарящи на посочените изисквания.

Широчината на барьерните прегради е 15 - 20 метра (без това да важи за естествените такива) и се залагат през 5 км в горски територии от I клас на пожарна опасност, през 10 км в горски територии от II клас на пожарна опасност и през 15 км в горски територии от III клас на пожарна опасност.

Планът предвижда поддържане на съществуващите барьерни прегради, като ежегодно преди пожароопасният сезон ще се извършват санитарни мероприятия по събиране и/или изнасяне на сухата и паднала маса и на други горими материали от тях и на отстояние 2 м около тях. Забранява се оставянето на изсечена храстова растителност във всички линейни обекти.

Планът не предвижда изграждането на нови барьерни прегради. Като барьерни прегради следва да се разглеждат всички реки с постоянен воден поток и асфалтови пътища.

На територията на ТП „ДГС Етрополе“ барьерните прегради са с обща дължина 41.003 км.

3.2. Лесокултурни прегради

Това са просеки, почистени от растителност и растителни отпадъци, отговарящи на следните изисквания:

Широчината на лесокултурните прегради е 6–15 м и се залагат през 2 км в горските територии от I клас на пожарна опасност, през 2 до 5 км в горските територии от II клас на пожарна опасност и през 5 до 7 км в горски територии III клас на пожарна опасност. Съчетават се с минерализовани ивици (особено автомобилни пътища, като на ширина от 1.5 до 3.0 м се отстранява чима, или горската покривка до минералния слой).

През десетилетието не се предвижда изграждането на нови лесокултурни прегради, а поддръжката на съществуващи 49596 л.м лесокултурни прегради (осветление, поддържане, почистване и уширение на елпросеки, противопожарни просеки и автомобилни пътища).

Разпределението по собственост е следното:

Лесокултурни прегради (л.м.)	Общо	Държавни	община Етрополе	община Тетевен	частна собств.
Съществуващи	192506	170885	7987	2764	10870
В проект					

3.3. Минерализовани ивици

Това са незалесени ивици, където растителната покривка е отстранена до минералния слой.

Минерализованите ивици се залагат по средата на бариерни и лесокултурни прегради, по периферията на горските територии откъм страната на пожарния риск в комбинация със санитарни ивици и самостоятелно около постоянни нелинейни обекти в горските територии, ж.п. линиите и републикански пътища, както и около местата за спиране и паркиране, къмпинги, лагери и др.

Планират се и се изграждат в горските масиви с цел да спират разпространението на низови пожари с малка интензивност около обекти в горите и недопускане на такива, а по периферията на гората – да спират преминаването на пожари от незалесените територии.

По реда на наредба по чл. 138, ал.1 от Закона за горите се планират минерализовани ивици около временни обекти в горските територии.

Широчината на минерализованите ивици е:

- от 1.5 до 3.0 метра в случаите когато са по средата на бариерни и лесокултурни прегради, около постоянни нелинейни обекти в горските територии, ж.п. линии и републикански пътища.

- от 3.0 до 6.0 метра в случаите когато са по периферията на горските територии, граничещи с пасища и земеделски територии.

През десетилетието са поддържани 12045 л.м. минерализовани ивици.

Не се предвижда изграждане на нови минерализовани ивици, а само поддръжката на съществуващите.

Минерализовани ивици, л.м.	Общо	Държавни	община Етрополе	община Тетевен	частна собств.
съществуващи	12045	6802	1227	1985	2031
в проект					

3.4. Санитарни ивици

Това са ивици, почистени от суха маса, паднали дървета и други растителни отпадъци по краищата на горските територии и от двете страни на републиканските пътища и ж.п. линии.

В иглолистни гори се прилагат и окастряне на клоните на височина до 2 метра. В незалесените площи санитарните ивици представляват окосените и почистените площи.

Широчината на санитарните ивици е не по-малко от 10 м.

Не е планирано поддържане и изграждане на санитарни ивици.

3.5. Пътища за движение на противопожарни автоцистерни

Изискванията към пътищата за движение на противопожарни автоцистерни са:

- надлъжен наклон не по-голям от 17 градуса (30%), напречен наклон 6%, обща товароносимост 18 т, натоварване на ос 14 т, ширина на платното минимум 5.5-6 м;

- на всеки 300 – 500 м се предвижда уширение на платното до 6-7 м, което служи за разминаване на автоцистерните, когато това не е възможно при съществуващата ширина на платното. На всеки 3-5 км при липса на подходящи места се планира площадка за обръщане с размер 12 x 12 м;

- не се планират за движение на пп автоцистерни пътища без изход с дължина по-голяма от 500 м;

- гъстотата на пътната мрежа, използвана за движение на противопожарни автоцистерни минимум 0.5 км/100 ха за всеки стопански участък.

При тези нормативи, за територията на стопанството са необходими 104.0 км пътища.

На картите за противопожарни мероприятия са означени пътищата за движение на противопожарната техника. Като такива се предвижда да бъдат всички асфалтови и автомобилни пътища от втора до четвърта категория. Общата им дължина възлиза на 378 км. Разделени са в две категории с оглед по-доброто планиране и организиране на противопожарната защита.

Пътища за движение на тежка ПП техника – това са основно асфалтовите пътища – възлизат на 90000 л.м.

Пътища за движение на ПП техника – това са предимно автомобилните пътища в добро състояние – възлизат на 292620 л.м в т.ч.142910 л.м в горски територии.

Пътища	Общо л.м	Държавни	община Етрополе	община Тетевен	частна собств.
за противопожарна техника (автомобилни пътища)	142910	128080	6725	2035	6070
за тежка ПП техника (асфалт)	113234				
за ремонт					

3.6. Водоизточници за нуждите на опазване и защита на горите от пожари

Изискванията към водоизточниците, използвани за нуждите на опазването и защитата на горските територии от пожари са:

обем – минимум 40 куб.м, площадка за разполагане на автоцистерната 12х12 м, вертикално разстояние от водното ниво до пътя, върху който е разположена автоцистерната не повече от 5 м, отстояние от горските масиви, които е предназначен да обслужва до 5 км;

гъстота на водоизточниците минимум 5 бр. по 40 куб. м за всеки стопански участък с площ 2000 – 3000 ха и клас на пожарна опасност на насажденията II-ри и III-ти;

Ако съществуващата гъстота е по-малка от посочената, се планира изграждането на нови водоизточници, които могат да бъдат:

- вирове, които се оформят на подходящи места по реките (в близост до мостове, бродове и тн.);
- резервоари от различен тип, изградени или поставени на удобни места покрай пътищата за движение на противопожарните автоцистерни;
- противопожарни кранове, монтирани във вилни зони, курортни местности, населени места с водопроводна мрежа и разположени в близост до горските територии.

Водоизточниците разположени на територията на ТП „ДГС Етрополе“ отговарят на изискванията на т.6 от Приложение № 39 на Наредбата.

При тези нормативи, за територията на стопанството са необходими 8 водоизточника.

На територията на стопанството има достатъчно налични водоизточници. По населени места могат да се ползват следните водоизточници:

- Гр. Етрополе – от коритото на р. Малки Искър и язовира
- С. Рибарица - от коритото на р. Малки Искър и язовира
- С. Ямна - от коритото на р. Стара река
- С. Лъга - от коритото на р. Малки Искър
- С. Брусен - от коритото на р. Малки Искър и р. Стара река
- С. Лопян - от коритото на р. Малки Искър и р. Стара река

На картите са отбелязани възможните места за пълнене на автоцистерни по реките Малки Искър и Стара река – общо 5 на брой и един водоизточник в проект, на община Етрополе.

Път за подход до водоизточник не е необходимо да бъде изграждан, защото до годните за нуждите на противопожарната служба източници има съществуващи подходи.

На картата площадките за пълнене са отбелязани с правоъгълник в червен цвят. Освен естествените водоизточници (реки, язовири), като такива могат да се използват и всички хидранти в населените места.

3.7. Стационарни наблюдателни пунктове – автоматизирани системи или с пожаронаблюдатели

Планират се и се изграждат на места, където могат да се наблюдават поне 1000-1500 ха горски територии от първи клас на пожарна опасност или 2500-3000 ха от втори клас, като се дава приоритет на автоматизирани системи за наблюдение и откриване на горски пожари.

От една кула се предвижда за наблюдение окръжност с радиус до 15 км.

По възможност се използват и съществуващите телевизионни кули, ретранслатори, съоръжения на мобилни оператори, метеорологични станции или други подходящи за целта постройки с друго основно предназначение, като задължително се означават и на картите по противопожарно устройство.

Планът не предвижда изграждането на наблюдателна противопожарна кула (стационарна кула).

На територията на стопанството няма изграден противопожарна кула (стационарна кула).

Съгласно одобрена схема за разполагане на съществуващите и предвидени за изграждане пожаронаблюдателни кули, приета на експертен съвет на ИАГ, в териториалния обхват на ТП „ДГС Етрополе“ е предвидено изграждане на една кула, попадаща в подотдел 134 „е“, в землището на с. Рибарица, община Етрополе.

3.8. Табели и билбордове с противопожарно съдържание

Планира се поставяне на табели и билбордове с противопожарно съдържание на подходящи места покрай населени места, вилни зони и курорти местности, места за паркиране, отдых и палене на огън в горските територии или в непосредствена близост до тях, на входовете в по-големи горски масиви независимо от класа на пожарна опасност.

Покрай пътища в зависимост от класа на пожарна опасност табели и билбордове с противопожарно съдържание се разполагат, както следва:

- за първи клас на пожарна опасност на всички кръстопътища и поне по една табела на всеки 3-5 км;
- за втори и трети клас на пожарна опасност на по-важните кръстопътища и поне по една табела на всеки 5 – 7 км;

При тези нормативи са необходими 100 табели.

Предвидено е да се поставят нови 100 бр. табели, както следва:

- ТП „ДГС Етрополе – 50 броя;
- Община Тетевен – 25 броя;
- Община Етрополе – 25 броя.

3.9. Места за палене на огън и пожароопасни обекти

Устройството им е съгласно изискванията на наредбата по чл. 138, ал. 1 от Закона за горите.

Планът предвижда поддържане на места за палене на огън в горските територии, които са в непосредствена близост до беседки, кътове за отдих и ловни и туристически заслони.

Отбелязани са следните места за палене на огън:

- До отд. 14 „к“
- До отд. 14 „л“
- До отдел 139 „е“
- В отдел 284 „2“
- До хижа Кокалското и хижа Стражата
- До хижа Старопланинец
- До водопад „Вранята вода“
- Заслон до отдел 19 „б“.

Отбелязани са места за паркиране: до манастир Света Троица, до хижа Старопланинец, до хижа Стражата, до мината (отд. 95 „г“).

Вид	Общо	Държавни	община Етрополе	община Тетевен	частна собств.
Място за палене на огън	8 бр.				8 броя

3.10. Противопожарни депа

Оборудването им е съгласно наредбата по чл. 138, ал. 1 от Закона за горите. Броят и местата им се съобразяват с броят гасачи, които трябва да бъдат обезпечени, но за всеки стапански участък трябва да има минимум едно депо.

Депата се устройват в седалищата на ДГС/ДЛС, УОГС, общински и други структури, горски пунктове, стопански и жилищни сгради, по възможност в близост до пожароопасните насаждения.

Където няма подходящи за целта помещения, се предвижда изграждането на специализирани противопожарни депа.

Съгласно нормативите, в стопанството трябва да има две депа. На територията на стопанството има три противопожарни депа - едно държавно и две общински.

Планът предвижда поддържането на едно държавно съществуващо противопожарно депо, оборудвано с необходимия инвентар за две депа. Разположено е в административната сграда на ТП „ДГС Етрополе“.

Община Етрополе поддържа едно депо, намиращо се в с. Брусен.

Община Тетевен поддържа едно депо в с. Черни Вит.

Вид	Общо	Държавни	община Етрополе	община Тетевен
Депа съществуващи	3 броя	1 бр в адм. сграда в гр. Етрополе	1 бр. С. Брусен	1 бр. с. Черни Вит

Всяко депо трябва да бъде оборудвано, както следва:

Гръбна пръскачка	4 бр.
Кофа за вода	4 бр.
Лопати	10 бр.
Брадви	3 бр.
Кирки	3 бр.
Тупалки гумени	15 бр.
Съд с 200 л. вода	1 бр.
Моторни триони	2 бр.
Мотики	5 бр.
Съдове за питейна вода	5 бр. x 10 литра
Железни гребла	5 бр.
Моторна помпа	1 бр.

Електрически фенери	5 бр.
Защитни облекла	3 бр/за 10 год. на 1 човек
Радиостанции	4 бр.

*Забележка:

1. Моторните помпи се оборудват с 200 м шлангове, снабдени със струйници.
2. Личните предпазни средства и защитните облекла са съобразени с броя на участниците в специализирани групи от служители и работници за действия при гасене на пожар в горските територии по чл.14, ал.2, т.5 и по чл.40, т.2. и да се предвидят за закупуване през три години.

3.11. Хеликоптерни площадки за нуждите на опазването и защитата на горските територии от пожари

Хеликоптерните площадки се планират да отговарят на следните изисквания: диаметър на площадката най-малко 45 м (включително зоната за презимяване и излитане, зоната излитане и краен етап на подхода за кацане, зоната за безопасност и зоната свободна от препятствия), общ наклон на площадката не по-голям от 3%, неравности по повърхността всяка с наклон не по-голям от 5%. Всички обекти, на разстояние до 320 м извън периметъра на площадката трябва да бъде с височина $H < L/7$, където L е отстоянието им от края на площадката. Не се допуска наличие на препятствия по площадката (напр. камъни, клони др. подобни). Не се планира изграждането на площадки върху глинести и пясъчливи почви. На картите до площадката се записват и географските координати на нейния център.

Съществува възможност за четири площадки за кацане на авиационна техника в различни райони на стопанството, разположени както следва:

Хеликоптерна площадка	4 броя	до вилна зона „Язовира“; в населеното място до отд. 187 „Я“; до х.Стражата; до отд. 272 „3“
-----------------------	--------	--

3.12. Маршрути за патрулиране

За нуждите на опазването и защитата на горските територии от пожари се планират маршрути за пеша, конни или моторизирани патрули.

В горите от първи и втори клас на пожарна опасност маршрутите се планират с такава дължина, че да осигурят на патрулиращите в рамките на деня, поне 5-7кратно преминаване на патрула покрай избраните за наблюдение пожароопасни обекти или горски територии, а в горите от трети клас на пожарна опасност - 3-5кратно.

Конкретният избор на трасето на маршрута се съобразява с повишения риск от пожари в близост до постоянните обекти в горите или други обекти по тяхната периферия, както и с възможността да се осигури максимална видимост към контролираните горски територии.

По време на пожароопасния сезон за осъществяване на пожаронаблюдение към ТП „ДГС Етрополе“ се назначават пожаронаблюдатели, същите извършват наблюдение по утвърден график и маршрут, за по-добри резултати е необходимо създаване на организация сред местните горско-рибарски дружинки да участват по време на пожароопасния сезон за навременно оповестяване на възникнали огнища на пожари.

Осигурява се непрекъснато наблюдение на ДГТ и ОГТ през противопожарния сезон.

3.13. Барieri на горските автомобилни пътища

На всички горски автомобилни пътища, които не са за обща употреба и водят в горски масиви от първи клас на пожарна опасност, могат да се планират и поставят барieri, за ограничаване достъпа във вътрешността на горите при висока текуща пожарна опасност.

Не се предвижда изграждането на барieri на горските автомобилни пътища.

3.14. Други противопожарни съоръжения

За нуждите на опазването и защитата на горските територии от пожари могат да се планират и други противопожарни мерки и съоръжения, съобразени със спецификата и нуждите на конкретните горски територии или обект в тях.

Не са предвидени други противопожарни съоръжения.

4. Техническа оценка на набелязаните мероприятия и ефективност

Съгласно чл. 142, ал.2 от Наредба №18/07.10.2015 г., планираните дейности за опазване на горските територии от пожари се изпълняват през първите пет години от периода на действие на плана, считано от датата на неговото утвърждаване.

Седалището на РС ПБЗН, отговарящо за района на ТП „ДГС Етрополе“ се намира в гр.Етрополе.

Върху карти в М 1:25 000 са нанесени съществуващите противопожарни мероприятия с черен цвят и новопланираните със син цвят, пътищата за движение на противопожарна техника – с червена непрекъсната линия. На същите карти са оцветени и класовете на пожарна опасност.

Картите с противопожарните мероприятия са приложени към горскостопанския план.

Таблица №7
Ведомост за противопожарните съоръжения на територията на ТП „ДГС Етрополе”

Вид на мероприятието	Местоположение	Дължина/ширина метри броя	Строеж или поддръжка и средства за това
1. Лесокултурни прегради за десетилетието - съществуващи (просеки, пътища) - в проект		49655 л.м	50 000 лв
2. Минерализ. ивици за десетилетието - съществуващи - в проект		12045 л.м	60225
2. Лесотехнически мероприятия 2.1. Пътища за движение на ПП автоцистерни (асфалт. шосета и камионни пътища) - съществуващи - за ремонт 2.2. Водоизточници - съществуващи - в проект		6 бр	12 000 лв
3. Други мероприятия 3.1. Табели с ПП съдържание 3.2. Противопож. табла 3.2. Места за палене на огън и пожароопасни обекти 3.3. Депа за ПП инвентар - съществуващи - в проект 3.4. Площадки за кацане на авиация - съществ. - в проект 3.5. Пожаронаблюдатели		100 бр. 8 3 бр. 4 бр.	5000 лв 1500 лв -
Общо за ПП мероприятия	за десетилетието		128 725 лв.
Стационарни кули - съществуващи - в проект	1 бр.		800 000 лв

Общата стойност на предвидените в настоящия план противопожарни мероприятия и съоръжения е 128 725 лв. Тук не са включени средствата за изграждане на противопожарната кула, тъй като тя ще се изгради с външно финансиране.